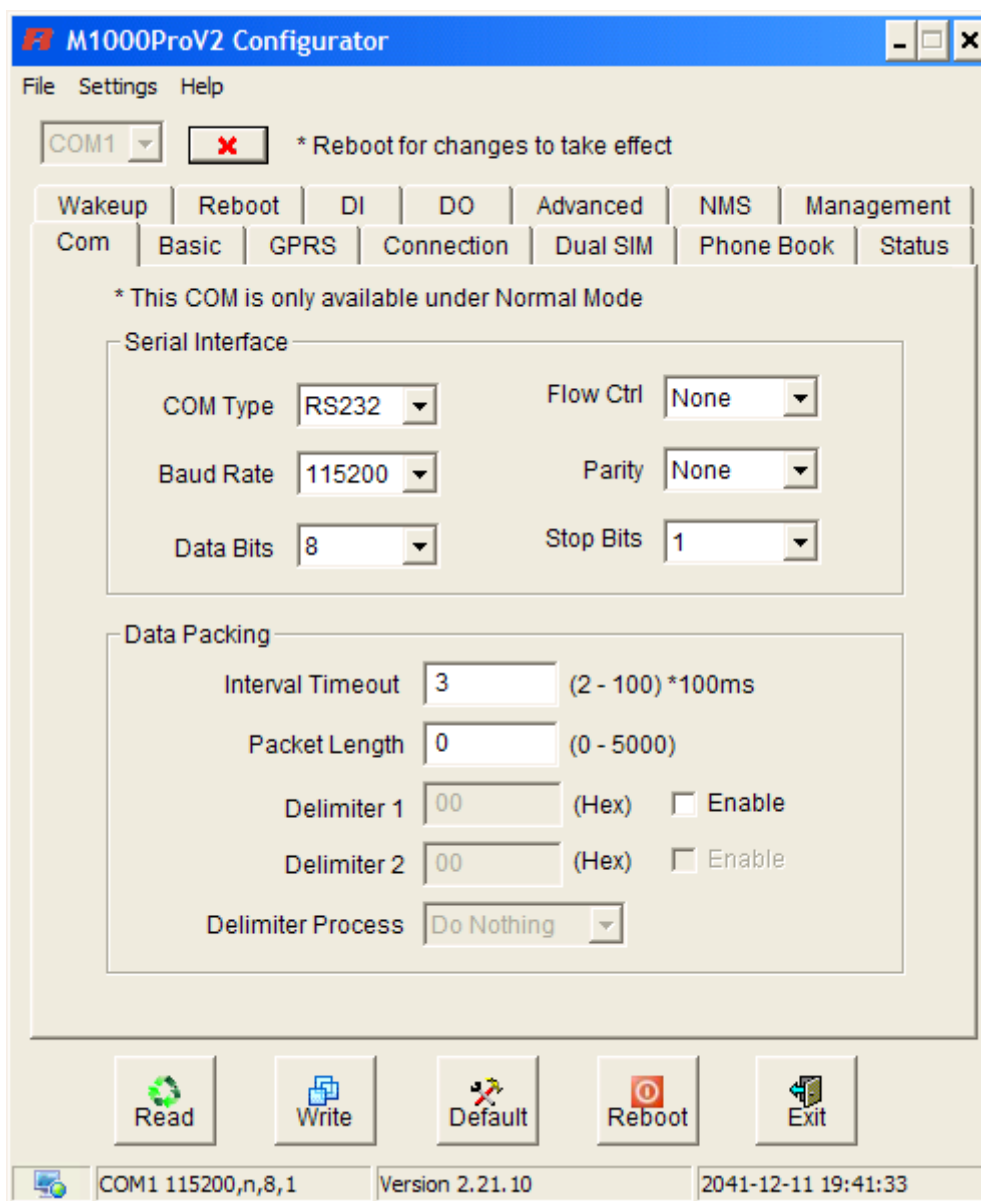


Пример интеграции модемов Robustel M1000 Pro\ProV2\XP с ПО ЛЭРС
на примере M1000 ProV2 и ВКТ7.

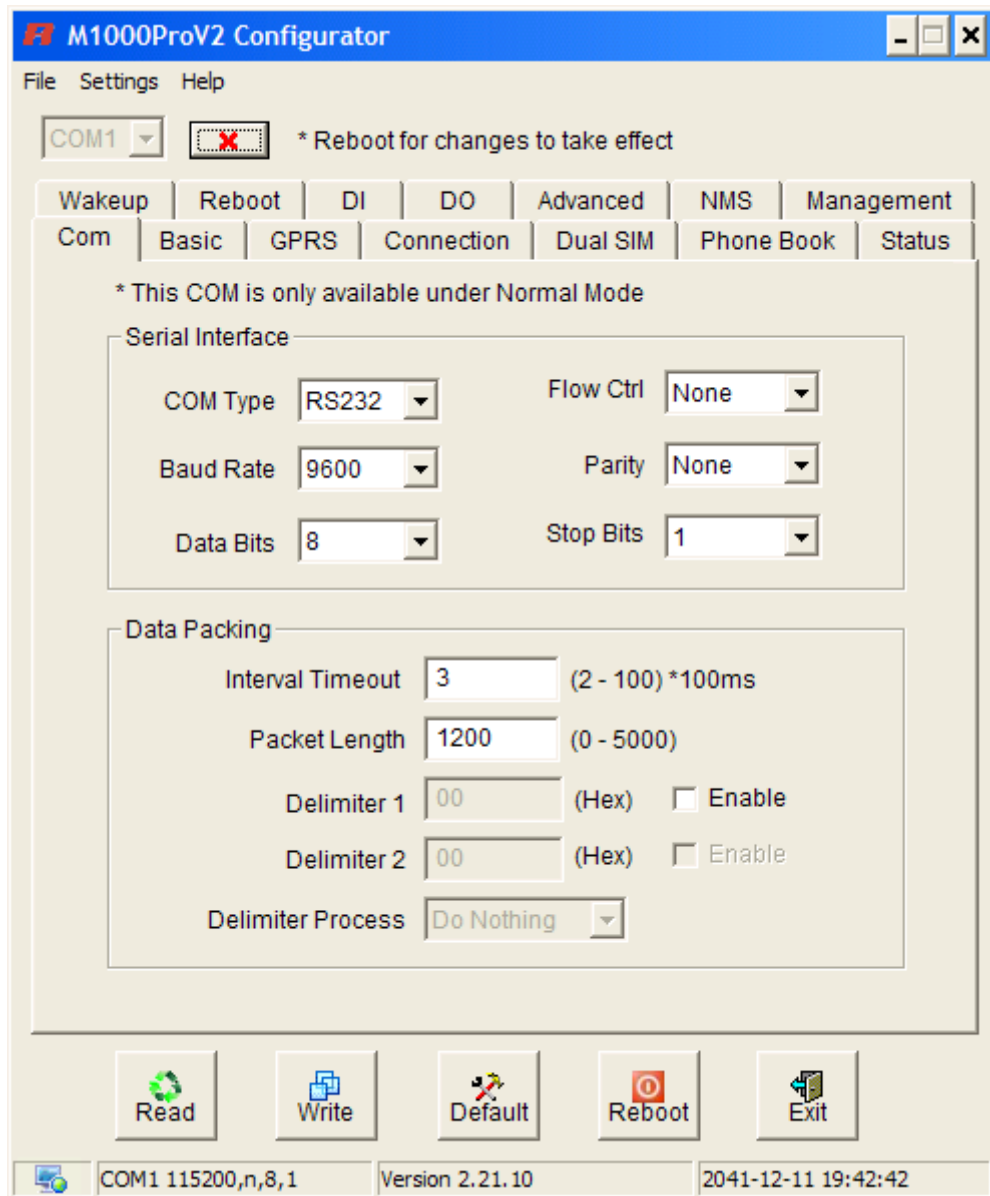
ВНИМАНИЕ!!!

Для работы по GPRS на стороне сервера ЛЭРС необходим постоянный статический IP в интернете, если Вы не уверены в том, что у Вас такой имеется, то обратитесь к вашему системному администратору или к вашему провайдеру интернета.

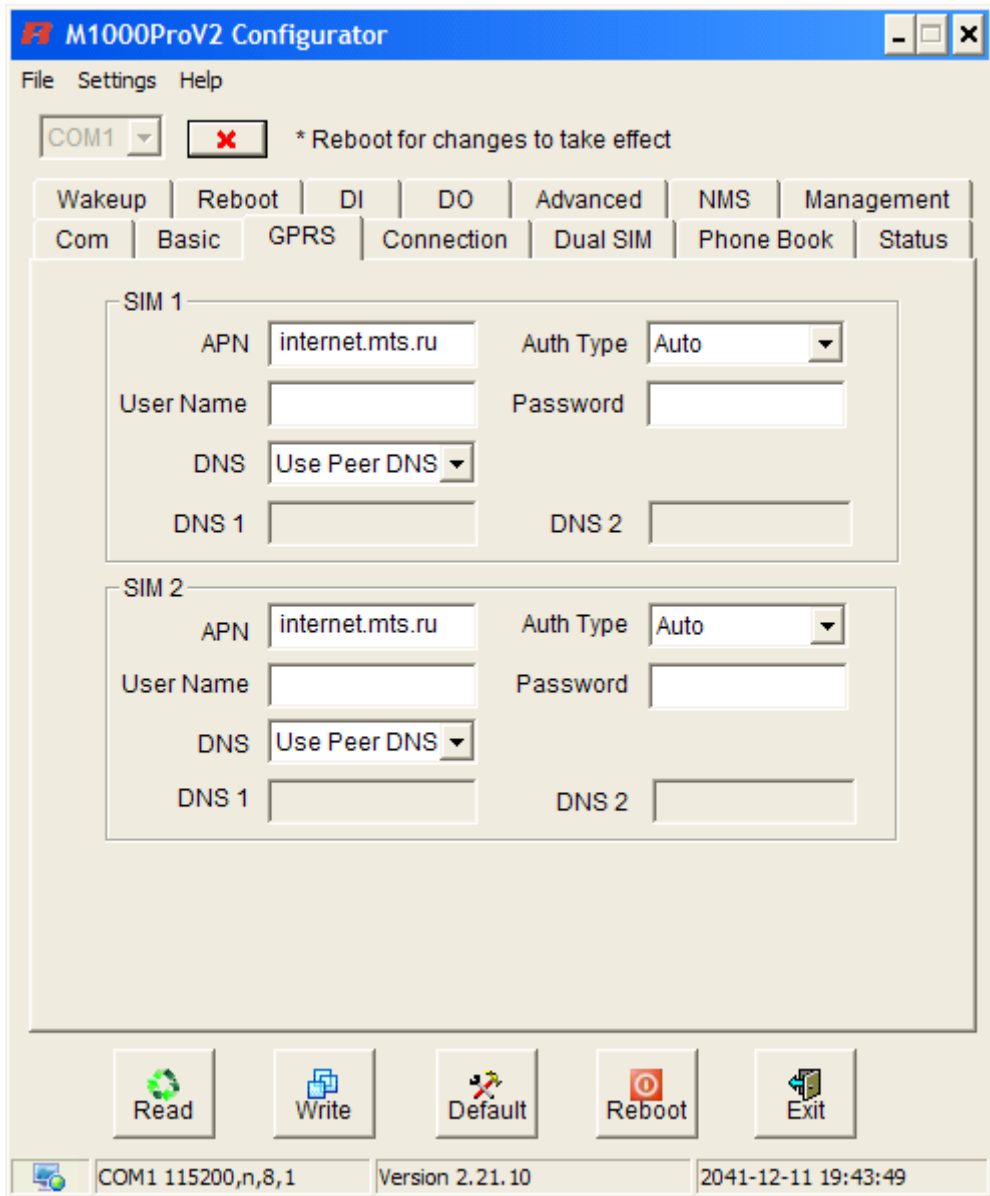
1. Подготовьте модем к конфигурации:
 - a. Вставьте SIM-карту
 - b. Подключите COM-порт модема к COM-порту ПК
 - c. Переведите переключатель MODE в режим CONFIG
 - d. Подайте питание
2. Откройте конфигуратор и осуществите подключение к модему



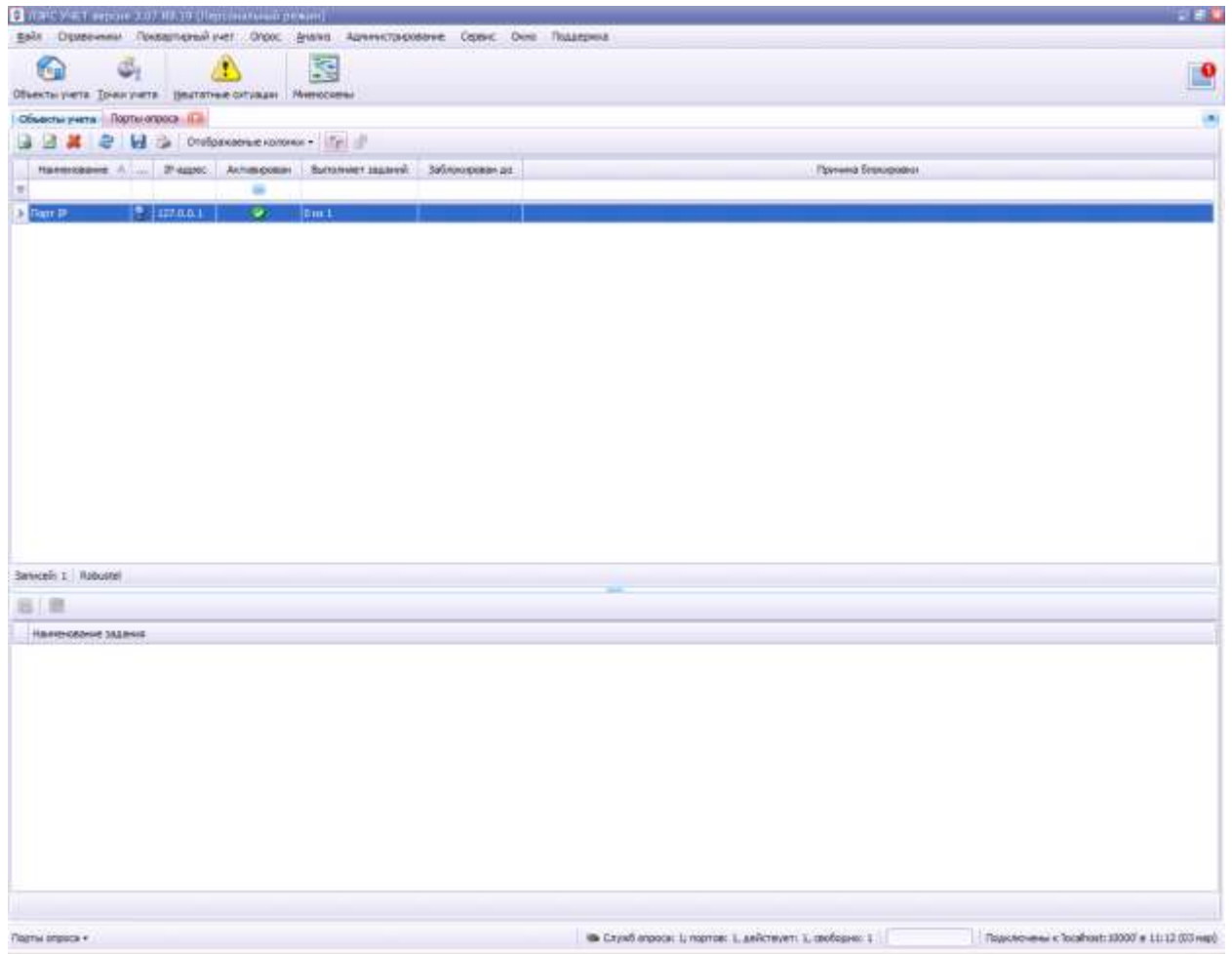
3. Настройте COM-порт в соответствии с настройками вычислителя



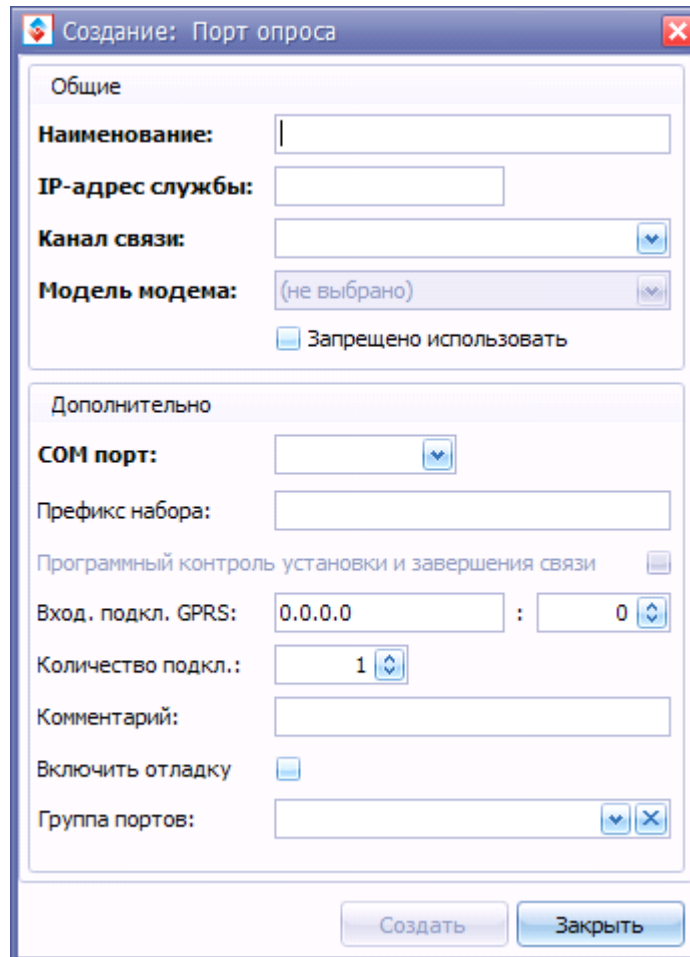
4. На вкладке GPRS пропишите APN и логин\пароль (при необходимости) для SIM карт



5. Для дальнейшей настройки необходимо создать порт опроса в ПО ЛЭРС если он еще не создан, для этого:
 - а. Откройте ЛЭРС -> Опрос -> Порты Опроса

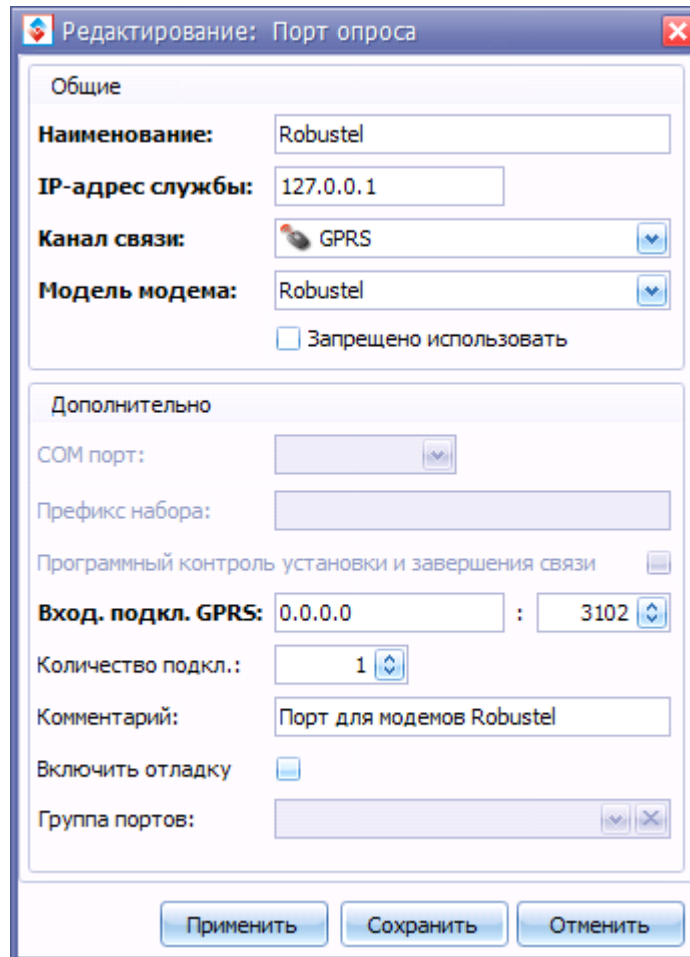


в. Нажмите значок «Создать» или кнопку Insert на клавиатуре, откроется окно



- с. Заполните поля
- i. Имя – произвольное имя порта опроса
 - ii. IP адрес службы – адрес, где установленная служба опроса, если тот же ПК, то 127.0.0.1
 - iii. Канал связи – GPRS
 - iv. Модель модема – Robustel
 - v. Вход подкл. – укажите порт, доступный для подключения модемов, не изменяйте 0.0.0.0!
 - vi. Кол-во подкл – количество модемов подключенных к данному порту опроса

Более подробно о назначении полей вы можете узнать в документации к ПО ЛЭРС.



Редактирование: Порт опроса

Общие

Наименование: Robustel

IP-адрес службы: 127.0.0.1

Канал связи: GPRS

Модель модема: Robustel

Запрещено использовать

Дополнительно

COM порт:

Префикс набора:

Программный контроль установки и завершения связи

Вход. подкл. GPRS: 0.0.0.0 : 3102

Количество подкл.: 1

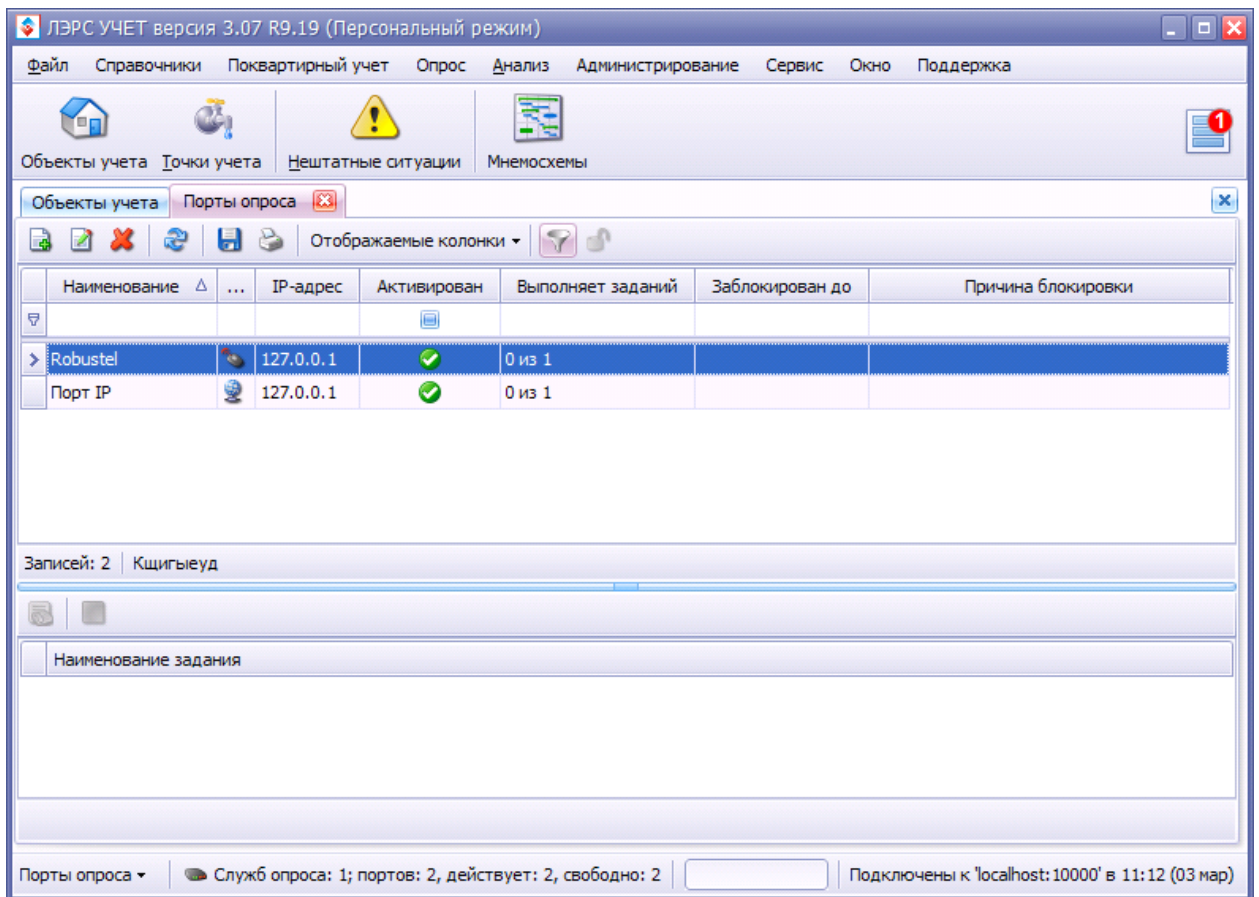
Комментарий: Порт для модемов Robustel

Включить отладку

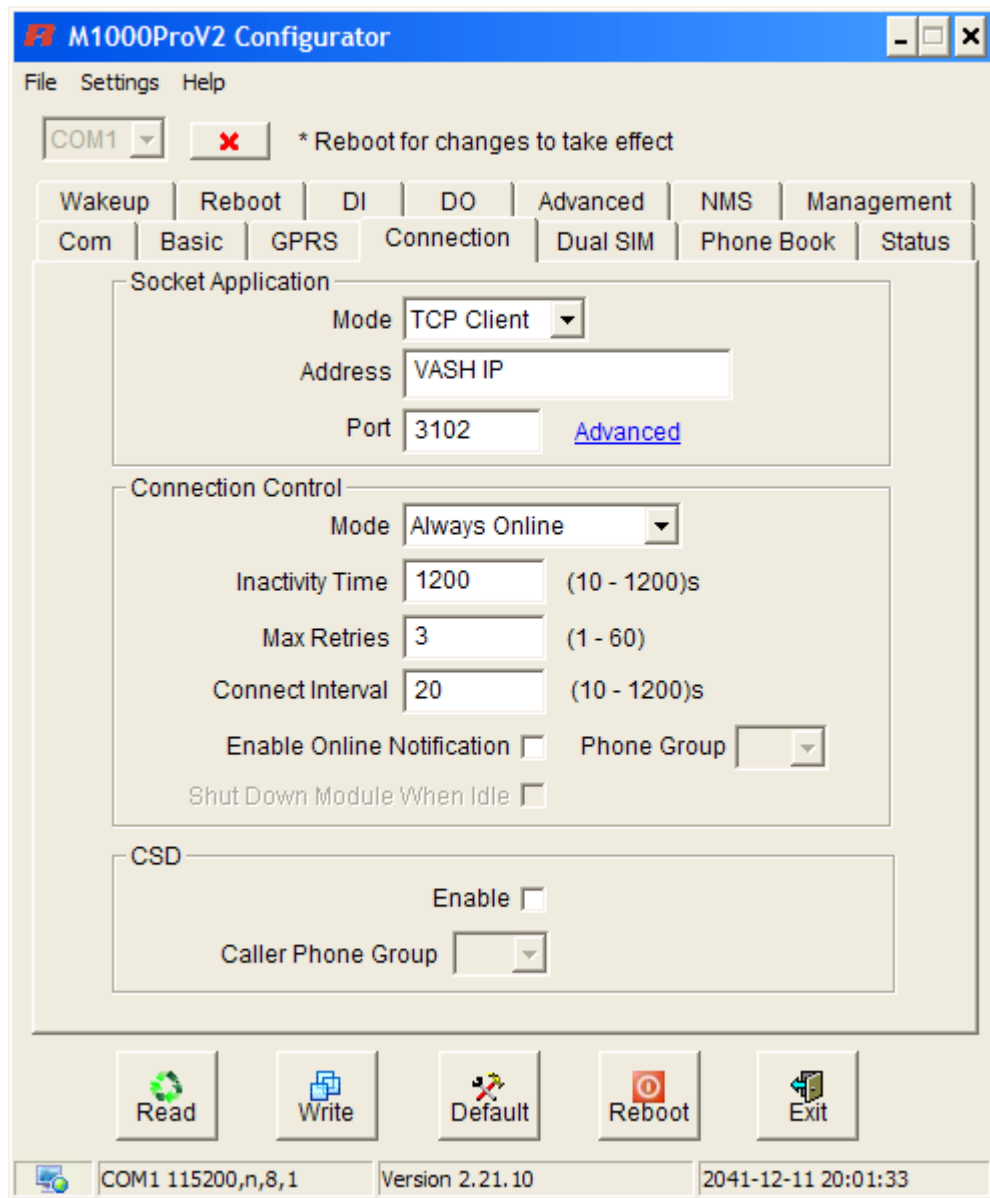
Группа портов:

Применить Сохранить Отменить

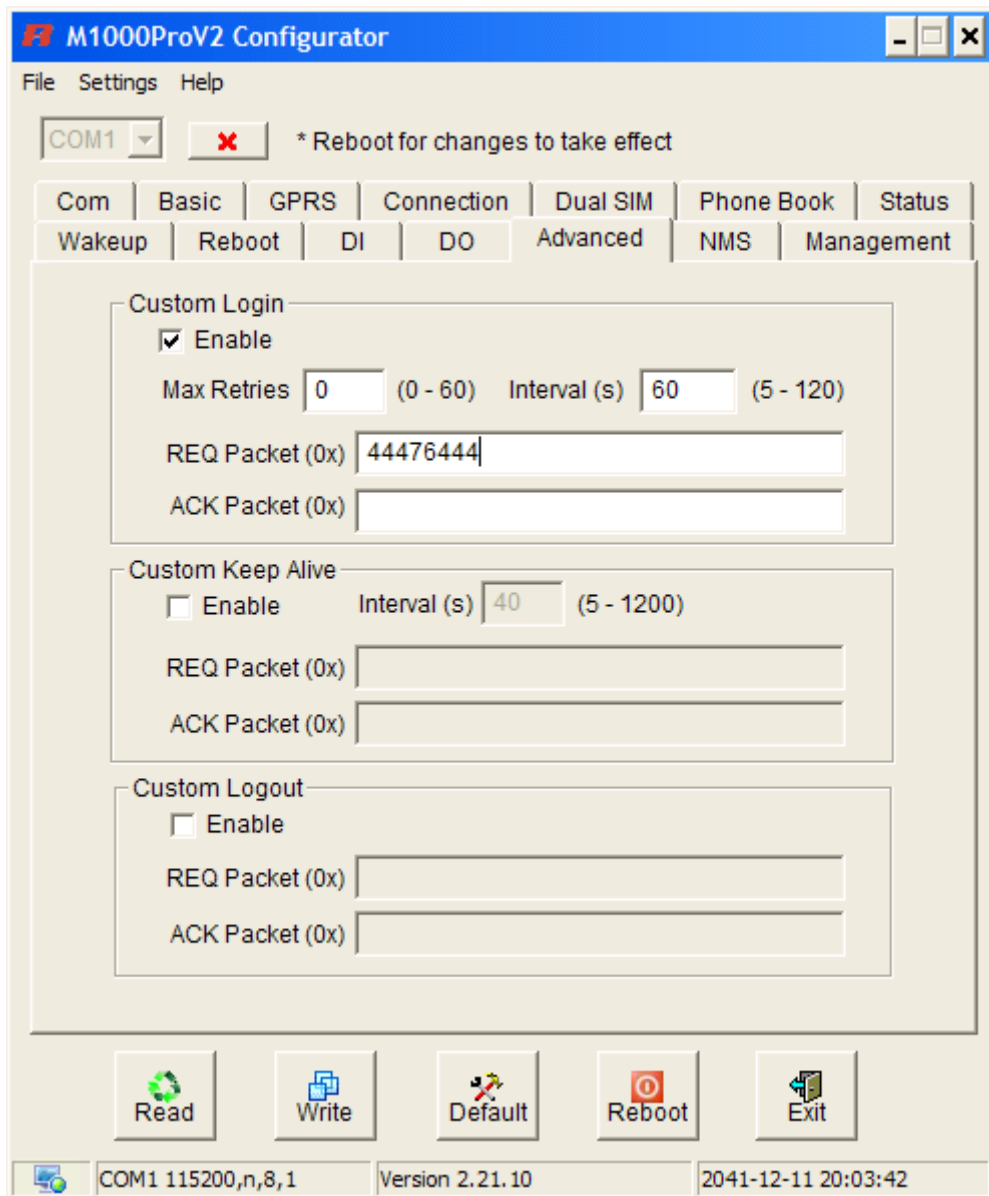
- d. Нажмите кнопку «Создать», порт сохранится и отобразится в системе, если все прошло успешно, то в поле «Активирован» появится зеленая галочка



6. Перейдите на вкладку Connection конфигуратора модема и заполните поля:
- Mode - TCP Client (модем работает в режиме TCP клиента)
 - Address – IP адрес или доменное имя Вашего сервера
 - Port – порт, указанный ранее в настройках Порта опроса
 - Подсекция Connection Control управляет режимами выхода на связь модема, в данной инструкции мы будем использовать Always Online (Всегда на связи), подробнее о режимах модема вы можете прочитать в руководстве пользователя к модему Robsutel, доступной по ссылке <http://robustel.com/support/Resource/>



7. Перейдите на вкладку Advanced, установив галочку Enable, включите Custom Login и введите последние 8 цифр IMEI номера модема (указан на оборотной стороне модема)



M1000ProV2 Configurator

File Settings Help

COM1 * Reboot for changes to take effect

Com Basic GPRS Connection Dual SIM Phone Book Status
Wakeup Reboot DI DO Advanced NMS Management

Custom Login

Enable

Max Retries 0 (0 - 60) Interval (s) 60 (5 - 120)

REQ Packet (0x) 44476444

ACK Packet (0x)

Custom Keep Alive

Enable Interval (s) 40 (5 - 1200)

REQ Packet (0x)

ACK Packet (0x)

Custom Logout

Enable

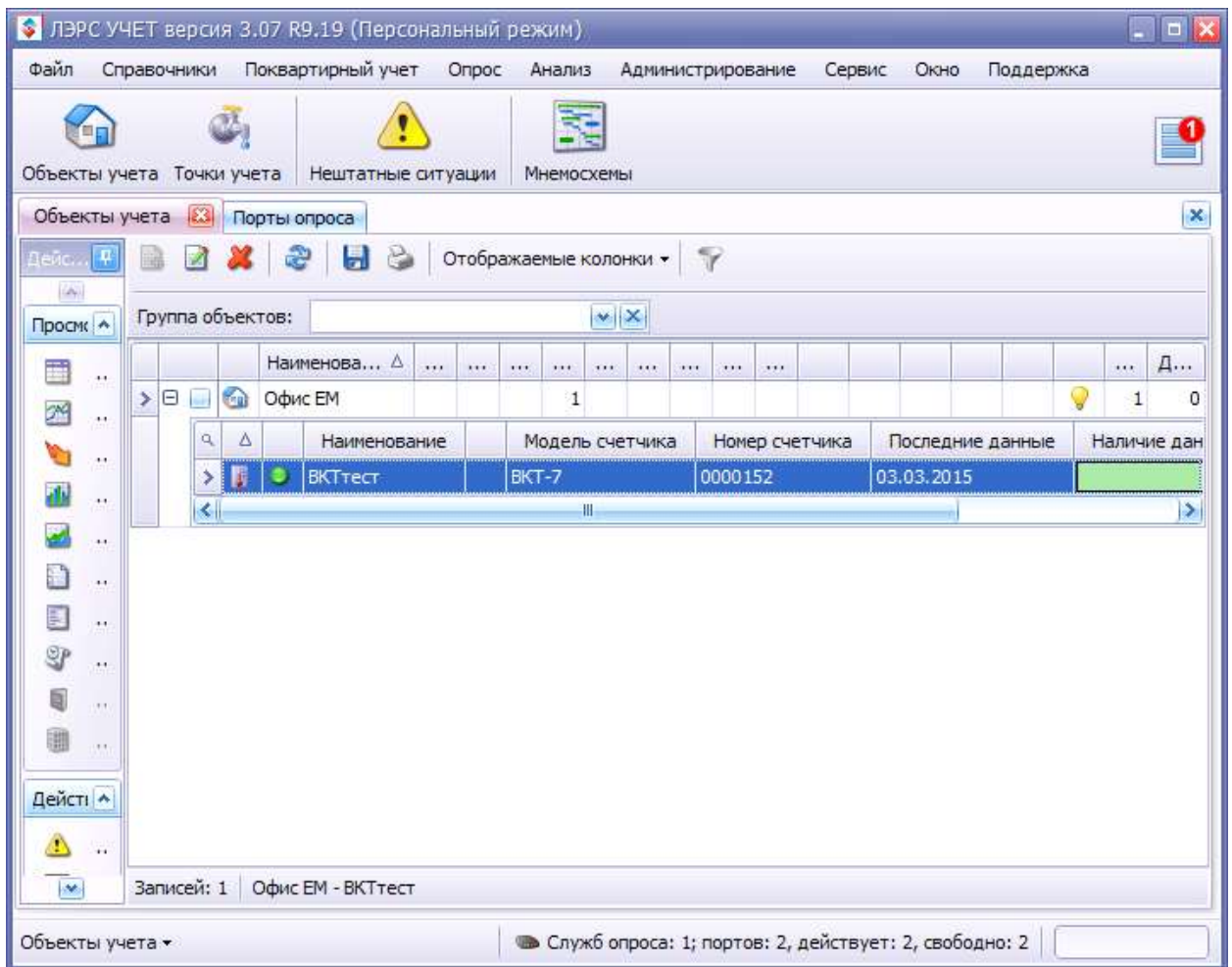
REQ Packet (0x)

ACK Packet (0x)

Read Write Default Reboot Exit

COM1 115200,n,8,1 Version 2.21.10 2041-12-11 20:03:42

8. Скопируйте введенную информацию в Буфер обмена и перейдите в окно программы ЛЭРС на вкладку объекты учета.



9. Если у Вас еще не создан объект и точка учета обратитесь к руководству на ПО ЛЭРС для создания объекта и точки учета.

10. Откройте свойства точки учета и перейдите в секцию «Опрос»

Редактирование точки учета Офис ЕМ - ВКТтест

Устройство съема и передачи данных
Выбор и настройка подключения устройства к точке учета

Офис ЕМ - ВКТтест (летний режим)

Общие

- Точка учета
- Датчики
- Диагностика
- Отображаемые параметры
- Расчет и хранение
- Отчеты

Опрос

- Устройство
- Новое подключение
- Автоопрос

Энергоснабжающая организация

Опрос или переносное устройство
 Ручной ввод данных

Устройство, с которого производится загрузка данных: ВКТ-7, #0000152

Счетчик: []

Укажите соответствие магистралей точки учета номерам каналов в выбранном устройстве:

№	Магистраль
Тепловой ввод: 1	
1	подающая
2	
3	обратная
Тепловой ввод: 2	

Настройте привязку ячеек устройства к измеряемым параметрам точки учета:

Измеряемый параметр	Ячейка
T1 - Температура по подающей магистрали	
T2 - Температура по обратной магистрали	
Tхв - Температура холодной воды	
Tнв - Температура наружного воздуха	
M1 - Масса по подающей магистрали	

11. Добавьте «Новое подключение» к точке учета, заполнив поля
 - a. Канал связи – GPRS
 - b. Порт опроса – порт Robustel
 - c. В секции Параметры GPRS:
 - i. выберите GPRS-контроллер, нажмите кнопку Параметры
 1. Модель – Robustel
 2. Идентификатор – значение, введенное в поле Custom Login

Параметры контроллера

Модель: Robustel

Идентификатор: 44476444

Серийный номер: []

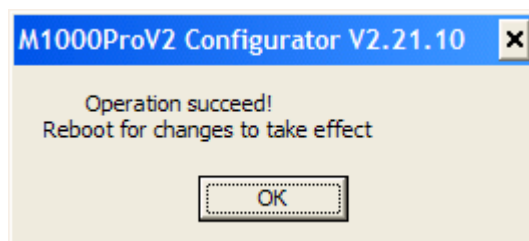
Пароль: []

Порт: []

Параметры порта: []

Подробнее об остальных параметрах Вы можете узнать в документации на ПО ЛЭРС.

12. Нажмите кнопку «Сохранить», настройка точки учета ЛЭРС окончена.
13. Нажмите кнопку Write в конфигураторе модема, для сохранения введенных ранее настроек.



14. Отключите модем от питания
15. Переведите переключатель MODE в режим NORMAL
16. Подключите модем к ВКТ7
17. Подайте питание на модем.
18. Через несколько минут попробуйте опросить устройство

Более глубокие настройки опроса выходят за рамки данной инструкции. Если у вас еще остались вопросы, обратитесь к документации на модем и ПО ЛЭРС. Также будем рады обращению в службу технической поддержки.